

5. Габаритный и монтажные размеры.

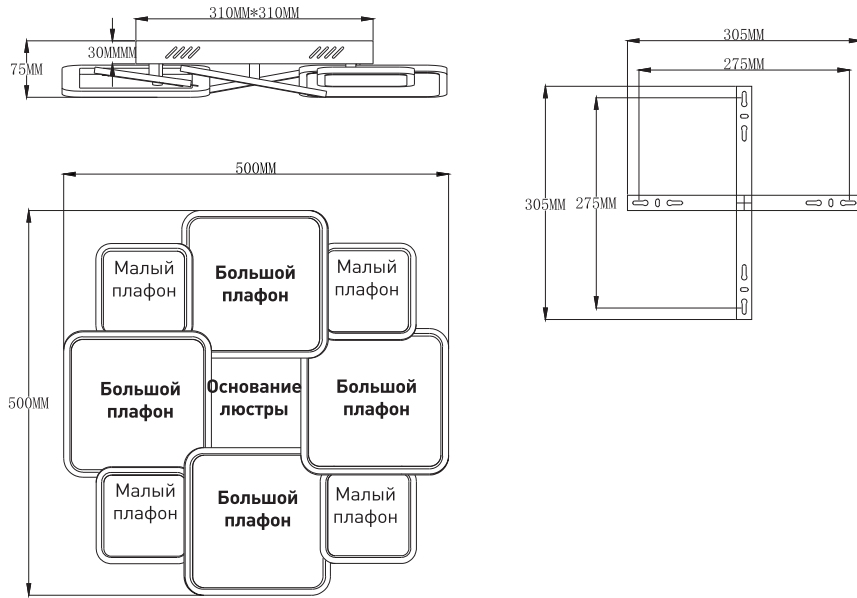


Рис.5.

6. Хранение

6.1. При погрузке и перевозке соблюдайте меры предосторожности, исключающие механические повреждения.

7. Гарантийные обязательства

7.1. Гарантийный срок эксплуатации – 2 года со дня продажи светильника через розничную сеть при соблюдении потребителем условий установки, эксплуатации, транспортировки и хранения.

7.2. В случае обнаружения неисправности или выхода светильника из строя не по вине покупателя, до истечения гарантийного срока следует обратиться в магазин, продавший светильник.

7.3. Неправильное хранение, использование светильника или его использование не по назначению лишают права на гарантию.

7.4. Возврат светильника осуществляется только в заводской упаковке без механических повреждений и при полной комплектации светильника.

7.5. Гарантийные обязательства выполняются продавцом при предъявлении покупателем заполненного гарантийного талона и кассового чека.

Обзоры светильников,
настройка пульта, а также
сборка светильников
на официальных каналах
ESTARES



Estares Official YouTube



Яндекс Дзен



estares.ru



по вопросам **ГАРАНТИИ**
обращайтесь
на почту client@estares.ru
или по тел.: **8 800 500 66 63**

Сделано в Китае
Импортер: ООО «АЛМАК»
Телефон: 8 800 500 66 63
Адрес: 115432, г. Москва,
Проектируемый 4062-й проезд, дом № 6,
строение №2, этаж 2-й, офис № 23.



ДАТА ПРОДАЖИ _____ Печать магазина

Паспорт изделия



МОДЕЛЬ: INDIGO

1. Требования по технике безопасности

1.1. Все работы по установке и техническому обслуживанию должны проводиться квалифицированным персоналом, имеющим допуск на проведение данного вида работ.

1.2. При установке светильника на стену убедитесь в отсутствии скрытой электропроводки для предотвращения ее повреждения и поражения электрическим током.

1.3. При коммутации (соединении) светильника с сетевым напряжением (через драйвер) обратите внимание на надежность и прочность электрических соединений, т.к. от этого зависит бесперебойность и долговечность его работы.

Особое внимание уделяйте герметизации соединений во влажном помещении, улице, т.к. плохо изолированные соединения могут вызвать короткое замыкание, в результате чего светильник выйдет из строя.

1.4. Для обслуживания светильника отключайте электропитание!

1.5. Светильники имеют степень защиты IP20.

2. Комплектация и сборка светильника

- основание люстры - 1 шт
- плафон большой на ножке - 4 шт
- плафон малый на ножке - 4 шт
- гайка - 8 шт
- гроверная шайба - 8 шт
- драйвер, пульт - 1 компл
- хомут - 1 компл
- монтажная скоба - 1 шт
- монтажный комплект - 1шт
- инструкция - 1 шт
- коробка - 1 шт.

Сборка светильника

Используйте перчатки. Расстелите на столе полотенце или любую ткань, чтобы смягчить трение элементов корпуса люстры. Рассортируйте комплектующие на поверхности стола.

2.1. Закрепите плафоны на основании люстры согласно чертежу в пункте 5, чередуя большой и малый размер плафона. Закрепите их на основании люстры с помощью гровера и гайки. Рис. 3

2.2. Соедините провода согласно схеме.

Есть 2 варианта соединения проводов, чтобы добиться разных эффектов свечения:

1 вариант MONO: все плафоны светят одинаково и переключаются одинаково

2 вариант DOUBLE: большие и малые плафоны светят по разному. Появляется эффект DOUBLE/ Например все большие светят теплым светом, а все малые - холодным. При управлении пультом, можно менять цветовую температуру каждого плафона, но эффект DOUBLE будет сохраняться. Подробнее можно посмотреть на фото товара на сайте ESTARES.RU

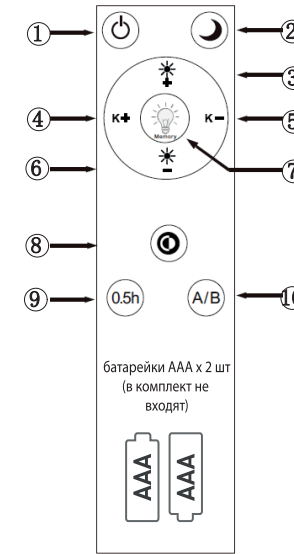


Схема управления с помощью пульта

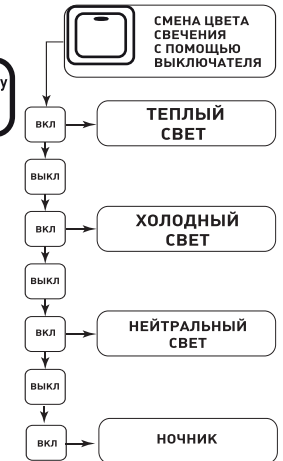
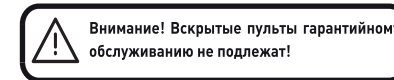
1. Вкл/Выкл света; кнопка также используется для синхронизации светильника на канал A/B пульта
2. Функция «Ночник» [вкл./выкл.];
3. Увеличение яркости светильника;
4. Переход к холодному свету;
5. Переход к теплому свету;
6. Уменьшение яркости светильника;
7. Долгое нажатие-кнопка памяти. Короткое нажатие - включение подсветки (зависит от модели)
8. Быстрое переключение режимов светильника;
9. Таймер. Выключение света через 30 минут;
10. Переключение между каналами A/B.

10.1 При работе на разных каналах на пульте загорается красная или зеленая лампочка около кнопки 1.

10.2 Настройка на канал:

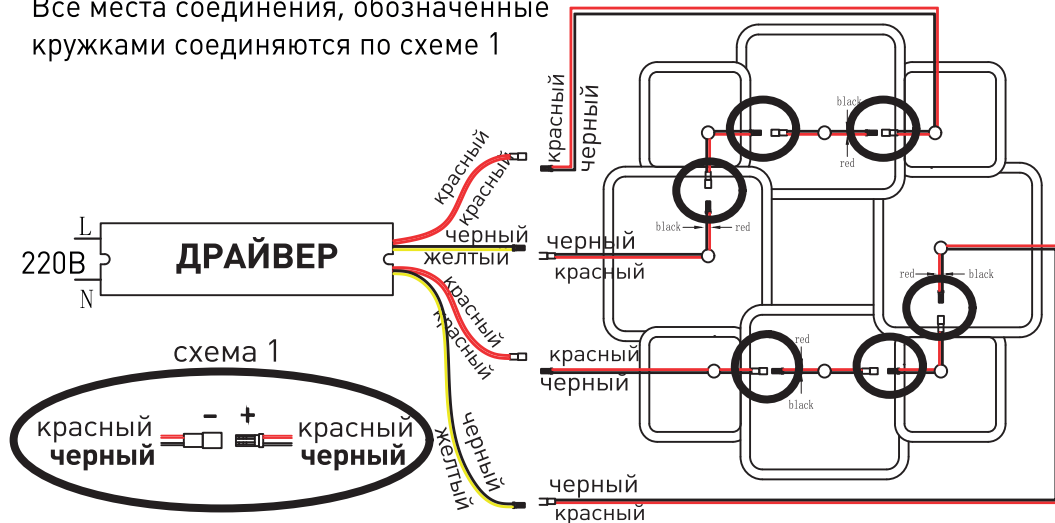
Нажмите кнопку 10, затем включите светильник с выключателя, коротко нажмите кнопку 1 на пульте. Люстра моргнет. Все кнопки пульта управляют этой люстрой.

Нажмите кнопку 10 снова (переключите канал, загорится другой цвет лампочки) и люстра перестанет реагировать на пульт, потому что это другой канал и можно настроить на этот канал другую люстру в комнате по пункту 10.2.



1 вариант MONO. Все плафоны светят одновременно 1 цветом.

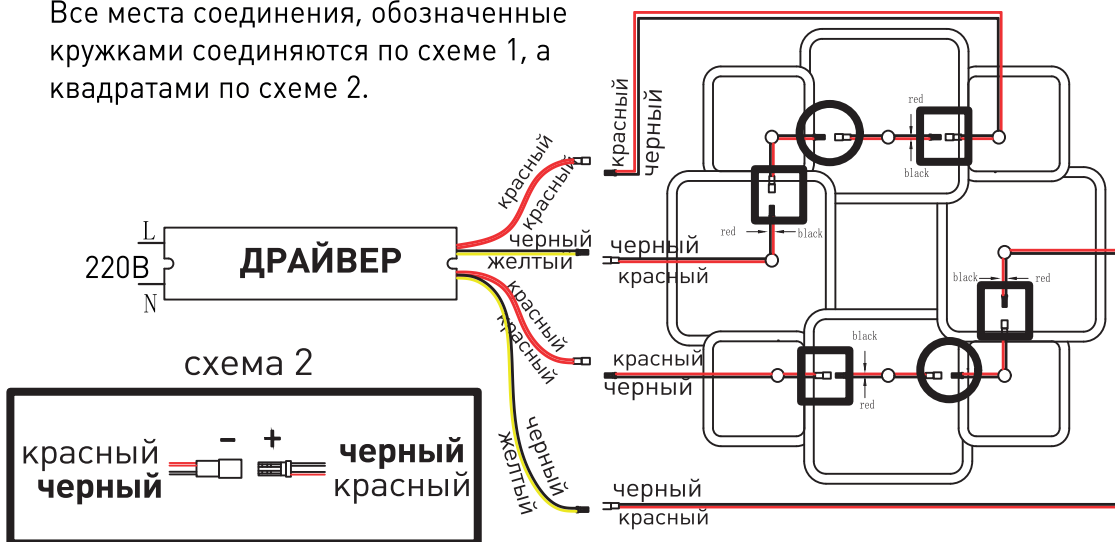
На рисунке 1 указаны цвета проводов.
Все места соединения, обозначенные кружками соединяются по схеме 1



2 вариант DOUBLE. Эффект свечения DOUBLE.

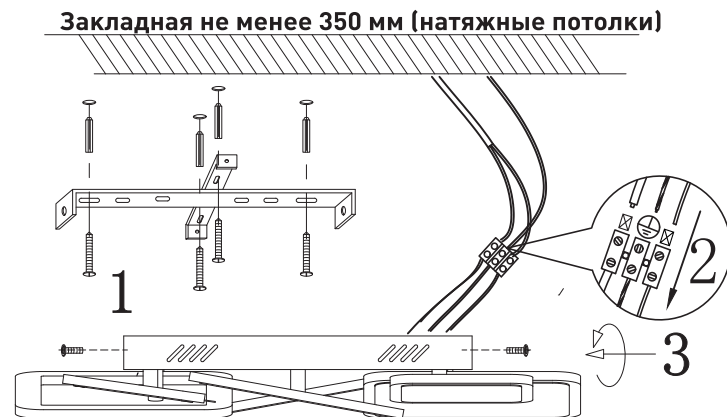
Увидеть визуальный эффект можно на фото на сайте estares.ru,
найдите светильник по наименованию, зайдите в карточку товара и
полистайте фото.

На рисунке 2 указаны цвета проводов.
Все места соединения, обозначенные кружками соединяются по схеме 1, а
квадратами по схеме 2.

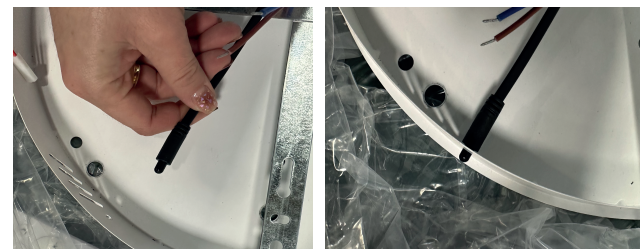


3. Установка и подключение (см. Рис.4)

- 3.1. Выберите место для установки светильника. Выведите провода для подключения (электропитание должно быть отключено).
 - 3.2. Снимите со светильника скобу для монтажа и разметьте будущие отверстия по отверстиям на монтажной скобе.
 - 3.3. Просверлите отверстия и прикрепите монтажную скобу к поверхности.
- ВНИМАНИЕ!** Для натяжных потолков необходимо предварительно установить под него специальную закладную (твердую поверхность, закрепленную на бетонное перекрытие). (см. Рис.4 (1))
- 3.4. Подведите питающие провода к клеммной колодке в основании светильника и скоммутируйте провода в колодке. (см. Рис 4 (2))
 - 3.5. С помощью специальных крепежных элементов (в комплекте) надежно зафиксируйте светильник на монтажной скобе. (см. Рис.4 (3))
- ВНИМАНИЕ!** Обязательно проверьте надежность крепления светильника к монтажной скобе!!!



ВНИМАНИЕ!!!! В БАЗЕ ЕСТЬ ПРИЕМНИК ИК ИЗЛУЧЕНИЯ ДЛЯ ПУЛЬТА. ЕГО НЕОБХОДИМО ВЫВЕСТИ НАРУЖУ! см фото ниже



Вывести приемник в специальное отверстие в основании люстры!

4. Техническое описание

Управляемый светодиодный светильник



Более подробная информация на стикере коробки светильника

| Наименование сокр. | Мощность, Вт | Аналог | Световой поток, лм | Цветовая температура, К | Габаритные размеры, мм |
|--------------------|--------------|-----------|--------------------|-------------------------|------------------------|
| DIKO 100W 8S RC | 9-100 | ЛН 100x10 | 900 - 10000 | 3000 - 6500 | 500 x 500 x h75 |